

图 152 冰清绢蝶 *Parnassius glacialis* 的幼期形态 (仿 Igarashi, 1984)

A—C. 幼虫 (A. 头部; B. 1 龄期; C. 末龄期); D—F. 蛹 (D. 腹面观; E. 侧面观; F. 背面观)

**分布** 黑龙江、吉林、辽宁、河南、浙江、安徽、山东、山西、陕西、甘肃、四川、贵州、云南; 日本, 韩国。

本种似白绢蝶 *P. stubbendorffii*, 但中室内与中室端显灰色斑, 身体覆盖黄色毛, 雌蝶臀袋小型 (表 10)。

### 艾雯绢蝶 *Parnassius eversmanni* Ménériès, 1855 (图 153)

*Parnassius eversmanni* Ménériès, 1855: 73, pl. 1, fig. 2; Hemming, 1934: 199; Bryk, 1935: 133; Eisner, 1966: 108.

**形态** 翅展 60—70 mm。雄蝶翅淡黄褐色, 雌蝶白色, 翅脉灰褐色。前翅中室内与中室端各有 1 个半透明暗色斑; 中带、亚缘带及外缘带暗色半透明。后翅前缘及中室端外各有 1 个围黑边的圆形红斑; 翅基与内缘为连片黑斑, 该斑末端有 1 个镶黑边的红斑; 雌蝶亚外缘有 1 列半透明的弧形斑, 雄蝶则不明显。翅反面与正面相似。

雄性外生殖器的爪形突粗大，末端尖。颚形突细长，指状，骨化程度明显。抱器瓣阔长，略呈梯形，末端有1短1长两枚刺状突。囊形突三角形，宽。阳茎端基环阔，盾状，尾部中央深凹。阳茎细，比抱器瓣略长，基部1/6宽三角形。

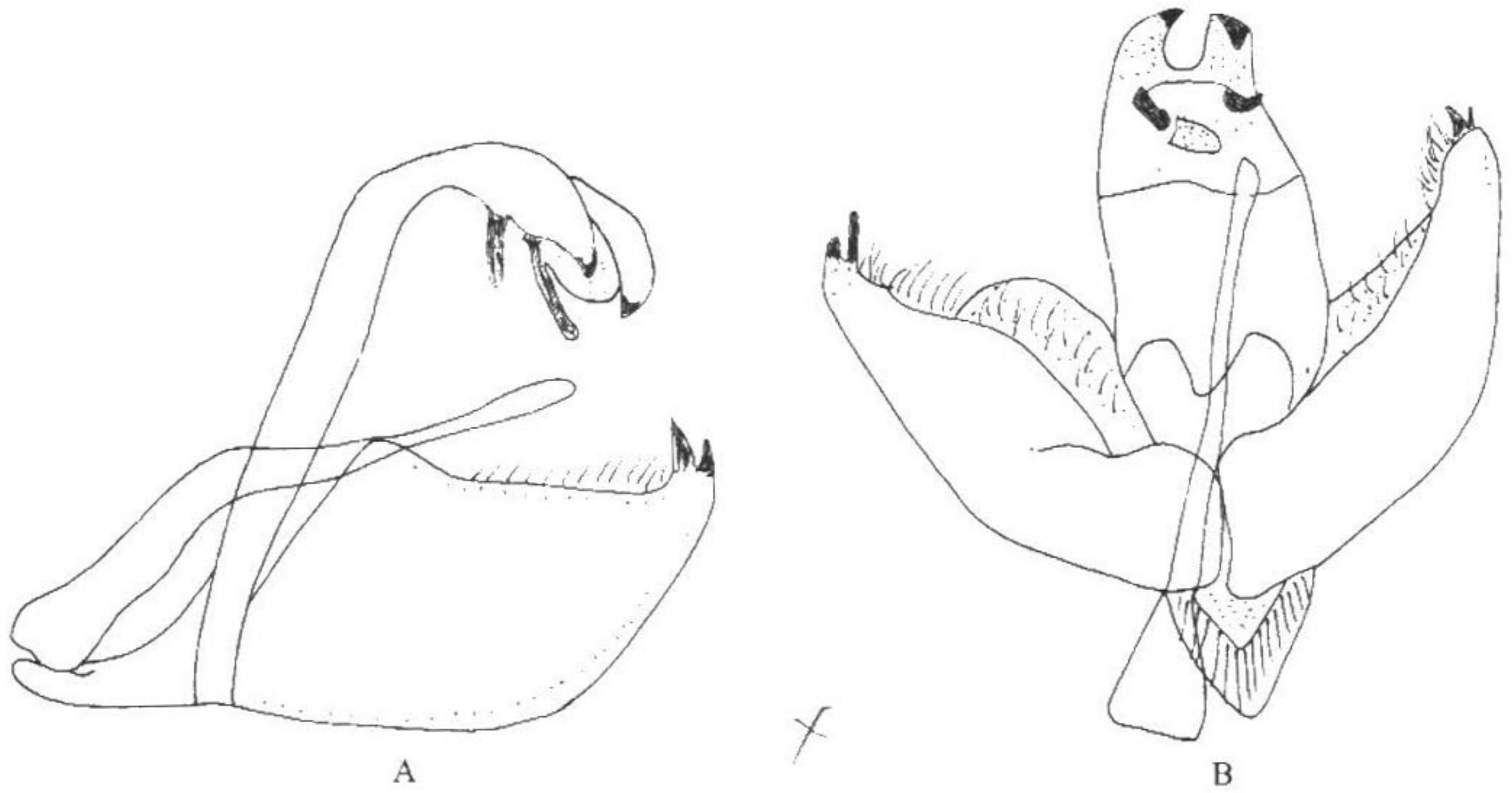


图 153 艾雯凤蝶 *Parnassius evermanni* 的雄性外生殖器

A. 侧面观；B. 腹面观

卵：扁球形，表面有许多微小的凹坑，但精孔周围光滑。初产时淡红色，后变为白色，不久后呈淡黄色。直径1.20—1.25 mm，高0.87—0.90 mm。

幼虫：1龄幼虫头部黑褐色有光泽，上生黑毛。头宽约0.59 mm，看不到臭角。前胸背板黑褐色具弱光泽，上生5对黑毛。身体刚孵化时呈黑色，取食后颜色变淡，末龄时呈暗黄褐色。身体下方的颜色较淡。肛上板中央几丁质化，分为2片，上各有6根黑色的原生刚毛。老熟幼虫头宽约3.25 mm。体暗褐色，后胸至第8腹节亚背线上有1条淡黄色纵带，1—8腹节各节背线上有1个“V”形黑斑。次生刚毛与原生刚毛都很容易识别。臭角明显。

蛹：头部光滑，看不出任何突起。后翅在前翅后方呈细带状。第9、10腹节向腹面弯曲，第10腹节背面有1条横沟。身体茶褐色，有弱光泽。体长16—18 mm。

**寄主** 大紫堇 *Corydalis gigantea*、奇异荷包牡丹 *Dicentra peregrina* 等。

**生物学** 2年1代，第1年以卵越冬，第2年以蛹越冬。成虫出现在第3年的6—8月，山地与盆地均有分布。成虫很少直接将卵产在寄主植物上，通常产在寄主植物附近的石砾侧面。越冬卵翌年春天孵化，幼虫老熟后在石缝中化蛹越冬。

**分布** 吉林、新疆、内蒙；俄罗斯，蒙古，日本，美国（阿拉斯加）。